

目 录

经济运行简况.....	1
主要指标统计图.....	3
一、全县主要经济指标	5
(一) 国民经济核算.....	5
(二) 工业.....	6
(三) 投资.....	7
(四) 房地产开发.....	7
(五) 消费.....	8
(六) 能源消费.....	8
(七) 财政与税收.....	8
(八) 金融业.....	9
(九) “四上”企业数.....	9
二、全市各县市区主要经济指标.....	10

1-3 月经济运行简况

一季度，受新冠肺炎疫情影响，大部分企业推迟到2月20日后复工，甚至推迟到3月份中下旬，春节假期延长、人员流动受限、企业（重点项目）延迟开工复工，对一季度经济冲击明显。根据韶关市地区生产总值统一核算结果，2020年1季度全县地区生产总值14.18亿元，同比下降2.6%。其中，第一产业增加值为2.09亿元，同比增长0.3%；第二产业增加值为3.48亿元，同比下降3.9%；第三产业增加值为8.61亿元，同比下降2.7%。

1、规上工业负增长。一季度，全部工业增加值完成3.19亿元，下降1.4%；其中规上工业增加值2.27亿元，下降2.2%，增速在全市排名第3位。全社会用电量1.86亿千瓦时，下降9.4%；其中工业用电1.27亿千瓦时，下降13.6%。

2、投资稳定增长。一季度，完成固定资产投资9.92亿元，增长7.5%，增速在全市排名第1位。其中：一产投资0.26亿元；二产投资2.07亿元，增长9.7%；三产投资7.60亿元，增长3.5%。

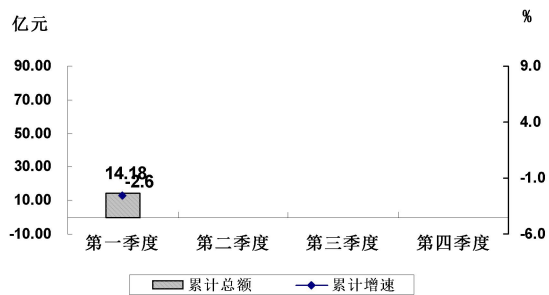
3、房地产低迷。一季度，受房地产市场不景气影响，房地产开发投资完成 0.8 亿元，下降 50.7%；商品房销售面积 1.45 万平方米，下降 70.3%；商品房销售额 0.85 亿元，下降 68.9%。

4、消费市场短期冲击较大。一季度，社会消费品零售总额 4.92 亿元，下降 21%。其中：批发业销售额 3.18 亿元，下降 22.6%；零售业销售额 2.11 亿元，下降 29.1%；住宿业营业额 0.12 亿元，下降 60.9%；餐饮业营业额 0.32 亿元，下降 53.0%。

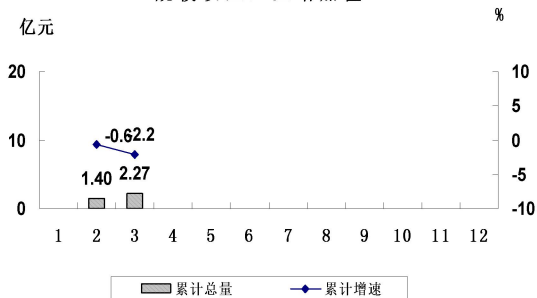
5、财政收入平稳，税收下降。一季度，一般公共预算收入 0.95 亿元，增长 11.0%，增速在全市排名第 4，其中税收 0.54 亿元，下降 18.1%，增速在全市排名第 2。

6、金融运行平稳。一季度，金融机构各项存款余额 99.39 亿元，增长 7.2%；其中居民储蓄存款 72.01 亿元，增长 10.7%。金融机构各项贷款余额 61.04 亿元，增长 15.4%；其中短期流动资金贷款 5.53 亿元，下降 22.9%。

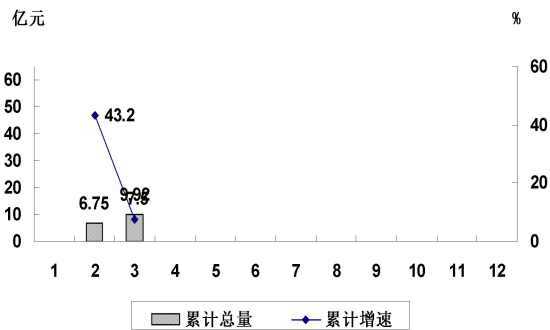
地区生产总值



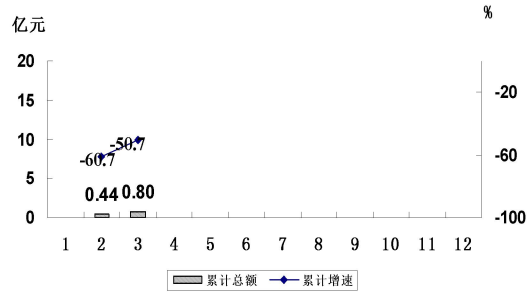
规模以上工业增加值



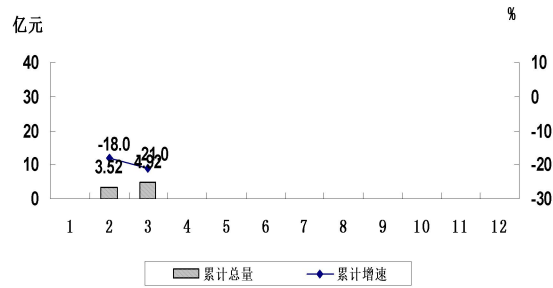
固定资产投资



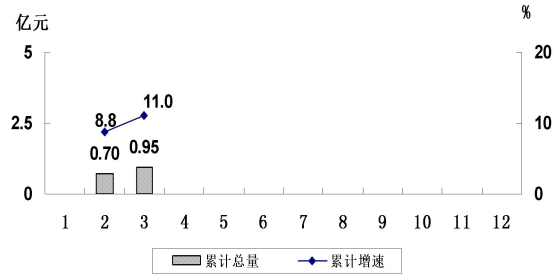
房地产开发投资额



社会消费品零售总额



一般公共预算地方本级收入



全县主要经济指标(1—3月)

指标名称	计量 单位	1 季度 累计	去年 同期	累计同 比±%
一、国民经济核算(季度)				
(一) 地区生产总值	亿元	14.18	14.17	-2.6
1. 第一产业增加值	亿元	2.09	1.69	0.3
2. 第二产业增加值	亿元	3.48	3.61	-3.9
(1) 工业增加值	亿元	3.19	3.22	-1.4
(2) 建筑业增加值	亿元	0.30	0.39	-27.5
3. 第三产业增加值	亿元	8.61	8.87	-2.7
(1) 交通运输仓储邮政业增 增加值	亿元	0.37	0.45	-16.4
(2) 批发和零售业增加值	亿元	0.93	1.26	-27.0
批发业增加值	亿元	0.33	0.44	-23.9
零售业增加值	亿元	0.60	0.82	-28.5
(3) 住宿和餐饮业增加值	亿元	0.17	0.30	-40.1
住宿业增加值	亿元	0.05	0.09	-38.6
餐饮业增加值	亿元	0.12	0.20	-40.9
(4) 金融业增加值	亿元	0.87	0.80	5.1
(5) 房地产业增加值	亿元	0.92	1.01	-4.5
(6) 其他服务业增加值	亿元	5.34	5.05	8.4
(二) 民营经济增加值	亿元			

注：地区生产总值、农业增加值、建筑业增加值按季度核算。

指标名称	计量单位	本月止累计	去年同期	累计同比±%
二、规模以上工业				
(一)规模以上工业总产值	亿元	8.13	8.32	-2.2
(二)规模以上工业增加值	亿元	2.27	2.25	-2.2
国有及国有控股企业	亿元	0.17	0.20	-14.7
集体企业	亿元	0.09	0.20	-24.0
股份制工业	亿元	1.92	1.87	-1.6
外商及港澳台工业	亿元	0.11	0.07	62.0
民营企业	亿元	1.92	1.88	-2.2
(三)支柱工业增加值				
化学原料和化学制品制造业	亿元	0.10	0.11	-12.8
非金属矿物制品业	亿元	1.21	1.23	-7.3
其中：水泥工业	亿元	1.01	1.08	-14.5
电力生产	亿元	0.35	0.27	27.5
电力供应	亿元	0.17	0.20	-14.7
(四)主要工业产品产量				
纤维板	万立方米	3.7	3.3	11.2
涂料	万吨	0.5	0.6	-15.1
水泥熟料	万吨	75.4	88.4	-14.8
水泥	万吨	51.8	77.8	-33.4
商品混凝土	万立方米	2.9	4.2	-32.4
瓷质砖	万平方米	53.4	68.7	-22.3
(五)工业经济效益综合指数	%	217.18	218.63	

注：规模以上工业指年主营业务收入 2000 万元及以上的工业法人企业。

指标名称	计量单位	本月止累计	去年同期	累计同比±%
三、投资				
(一) 固定资产投资完成额	亿元	9.92	9.22	7.5
1.按三次产业分：(1)第一产业	亿元	0.26	0.00	—
(2)第二产业	亿元	2.07	1.88	9.7
(3)第三产业	亿元	7.60	7.34	3.5
2.按项目类型分：(1)固定资产投资项目	亿元	9.12	7.60	20.0
#5000万元及以上项目	亿元	8.51	6.33	34.4
5000万元以下项目	亿元	0.60	1.26	-52.2
武深高速	亿元	0.00	1.49	-100.0
韶新高速	亿元	4.76	1.54	210.1
(2)房地产开发	亿元	0.80	1.63	-50.7
3.按投资主体分：(1)国有及国有控股经济	亿元	6.97	5.85	19.1
(2)民间投资	亿元	2.94	3.38	-12.9
(3)外商及港澳台投资经济	亿元	0.01	0.00	1066.7
(二) 固定资产投资项目数	个	51	55	-7.3
其中：工业投资施工个数	个	11	11	0.0
基础设施施工个数	个	19	7	171.4
四、房地产开发				
(一) 商品房销售额	亿元	0.85	2.73	-68.9
其中：住宅商品房销售额	亿元	0.84	2.57	-67.4
(二) 商品房销售面积	万平方米	1.45	4.89	-70.3
其中：住宅商品房销售面积	万平方米	1.45	4.76	-69.5
(三) 商品房施工面积	万平方米	122.95	118.46	3.8
其中：新开工面积	万平方米	1.27	11.46	-88.9
(四) 商品房待售面积	万平方米	3.74	3.58	4.5
(五) 房屋竣工面积	万平方米	0.00	0.00	—

指标名称	计量单位	本月止累计	去年同期	累计同比±%
五、消费				
(一) 社会消费品零售总额	亿元	4.92	6.22	-21.0
(二) 商贸业销售额、营业额				
1. 批发业销售额	亿元	3.18	4.10	-22.6
其中：限额以上批发业销售额	亿元	2.73	3.46	-21.2
2. 零售业销售额	亿元	2.11	2.98	-29.1
其中：限额以上零售业销售额	亿元	0.20	0.35	-42.4
3. 住宿业营业额	亿元	0.12	0.32	-60.9
其中：限额以上住宿业营业额	亿元	0.09	0.25	-65.1
4. 餐饮业营业额	亿元	0.32	0.68	-53.0
其中：限额以上餐饮业营业额	亿元	0.02	0.03	-39.3
六、能源消费				
用电量	亿千瓦时	1.86	2.05	-9.4
其中：工业用电	亿千瓦时	1.27	1.47	-13.6
七、财政与税收				
(一) 一般公共预算地方本级收入	亿元	0.95	0.86	11.0
其中：税收收入（本级）	亿元	0.54	0.65	-18.1
(二) 一般公共预算地方本级支出	亿元	7.27	6.96	4.4
(三) 国内税收收入	亿元	1.61	1.92	-16.1

注：“地方财政一般预算八项支出”包括：一般公共服务支出、公共安全支出、教育支出、科学技术支出、社会保障和就业支出、医疗卫生和计划生育支出、节能环保支出、城乡社区支出。

指标名称	计量单位	本月止累计	去年同期	累计同比±%
八、金融业				
金融机构各项存款余额	亿元	99.39	92.76	7.2
#居民储蓄存款（住户存款）	亿元	72.01	65.07	10.7
金融机构各项贷款余额	亿元	61.04	52.90	15.4
#短期流动资金贷款	亿元	5.53	7.17	-22.9
指标名称	计量单位	本月新增	本年新增	企业个数
九、“四上”企业数				
（一）规模以上工业企业	个	1	4	98
（二）资质建筑企业	个	0	3	29
（二）资质建筑企业	个	1	1	8
房地产开发企业	个	0	0	29
（三）限额以上商贸企业	个	0	0	27
其中：批发企业	个	0	0	10
零售企业	个	0	0	7
住宿企业	个	0	0	6
餐饮企业	个	0	0	4
（四）规模以上服务业企业	个	0	0	5

注：1. 限额以上批发企业指年主营业务收入 2000 万元及以上的法人企业；

2. 限额以上零售企业指年营业收入 500 万元及以上的法人企业；

3. 限额以上住宿、餐饮企业指年主营业务收入 200 万元及以上的法人企业；

4. 规模以上服务业指年末从业人员 50 人以上或年营业收入 1000 万元以上（居民服务、修理和其他服务业、文化、体育和娱乐业年营业收入 500 万元及以上）的服务业法人单位。

1—3月县（市、区）

	地区生产总值 (1季度)			规模以上工业增加值		
	总量 (亿元)	增长 (%)	增长 排位	总量 (亿元)	增长 (%)	增长 排位
全 市	272.14	-3.7	—	73.60	-4.9	—
1、县域	135.18	-3.5	—	23.55	-9.1	—
始兴县	15.12	-5.5	10	2.85	-19.0	11
仁化县	19.08	-5.2	9	4.56	-14.6	8
翁源县	20.39	0.1	1	2.69	-9.4	5
乳源县	20.10	-4.2	7	6.81	2.1	2
新丰县	14.18	-2.6	3	2.27	-2.2	3
乐昌市	24.30	-2.8	4	2.07	-14.8	9
南雄市	22.02	-3.5	5	2.31	-10.6	6
2、市区	136.96	-4.0	—	50.05	-2.6	—
新区	12.30	-5.6	11	3.09	-13.2	7
武江区	38.19	-4.8	8	5.00	-15.1	10
浚江区	42.85	-3.9	6	19.76	3.3	1
曲江区	43.62	-2.0	2	22.20	-2.4	4

主要经济指标（一）

资质建筑企业总产值 (1 季度)			固定资产投资完成额		
总量 (亿元)	增长 (%)	增长 排位	总量 (亿元)	增长 (%)	增长 排位
29.39	-19.0	—	86.04	-32.9	—
9.43	-18.7	—	52.00	-32.6	—
0.82	-16.9	4	3.56	-69.1	11
0.87	-23.1	8	6.56	-54.2	10
1.60	-20.6	7	11.52	-12.4	2
1.09	-17.8	5	5.21	-24.4	5
0.64	-26.9	9	9.92	7.5	1
1.94	-11.4	3	9.55	-23.3	4
2.48	-19.6	6	5.67	-40.6	8
19.97	-19.2	—	34.04	-33.4	—
2.22	-33.5	10	12.45	-21.5	3
11.04	-7.2	2	7.14	-32.8	7
3.60	-54.6	11	6.38	-52.3	9
3.11	101.9	1	8.07	-28.3	6

1—3月县（市、区）

	房地产开发投资			社会消费品零售总额		
	总量 (亿元)	增长 (%)	增长 排位	总量 (亿元)	增长 (%)	增长 排位
全 市	26.25	-32.0	—	93.80	-17.0	—
1、县域	11.39	-27.9	—	47.86	-16.1	—
始兴县	0.85	-26.7	4	5.33	-18.4	8
仁化县	1.51	-35.8	7	4.90	-17.1	5
翁源县	2.23	-32.5	6	7.73	-17.5	7
乳源县	0.74	160.3	1	5.23	0.0	1
新丰县	0.80	-50.7	9	4.92	-21.0	11
乐昌市	3.28	-29.5	5	10.73	-17.4	6
南雄市	1.98	-18.5	3	9.02	-16.3	4
2、市区	14.86	-34.9	—	45.94	-18.0	—
新区	8.24	12.2	2	2.55	-13.5	2
武江区	2.79	-44.1	8	23.89	-19.8	9
浚江区	3.33	-64.6	11	12.17	-13.7	3
曲江区	0.50	-53.4	10	7.33	-20.1	10

主要经济指标（二）

限额以上批发业销售额			限额以上零售业销售额		
总量 (亿元)	增长 (%)	增长 排位	总量 (亿元)	增长 (%)	增长 排位
102.36	-28.2	—	19.36	-12.2	—
58.36	-27.6	—	3.95	15.3	—
1.35	-17.1	7	0.24	-24.3	10
2.11	-0.1	2	0.36	-9.7	5
2.19	-7.8	4	0.15	-22.6	9
41.46	-33.3	9	1.32	201.6	1
2.73	-21.2	8	0.20	-42.4	11
3.68	-16.5	6	0.82	-10.0	6
4.85	7.3	1	0.86	5.4	2
43.99	-28.9	—	15.40	-17.2	—
2.31	-1.7	3	0.65	-2.0	4
28.95	-11.2	5	11.23	-20.5	8
2.99	-43.4	10	2.14	1.0	3
9.74	-55.0	11	1.38	-18.7	7

1—3月县（市、区）

	限额以上住宿业营业收入			限额以上餐饮业营业收入		
	总量 (亿元)	增长 (%)	增长 排位	总量 (亿元)	增长 (%)	增长 排位
全 市	0.83	-62.1	—	0.49	-52.2	—
1、县域	0.36	-60.7	—	0.27	-56.2	—
始兴县	0.02	-24.5	1	0.04	-56.0	7
仁化县	0.03	-63.6	8	0.05	-44.6	4
翁源县	0.02	-60.0	6	0.04	-55.9	6
乳源县	0.07	-72.8	11	0.05	-60.4	9
新丰县	0.09	-65.1	9	0.02	-39.3	2
乐昌市	0.08	-35.4	2	0.03	-59.1	8
南雄市	0.05	-59.7	5	0.03	-67.3	11
2、市区	0.48	-63.1	—	0.22	-46.3	—
新区	0.02	-56.0	4	0.01	-49.1	5
武江区	0.18	-63.4	7	0.05	-42.7	3
浈江区	0.15	-55.1	3	0.12	-32.4	1
曲江区	0.12	-70.2	10	0.05	-64.9	10

主要经济指标（三）

商品房销售面积			新增 “四上”企业数	
总量 (亿元)	增长 (%)	增长 排位	(个)	工业 (个)
48.6	-36.0	—	47	7
24.5	-42.6	—	27	7
3.1	-38.2	6	3	1
1.4	-83.9	11	3	—
5.9	-18.7	4	3	1
1.6	-5.2	2	3	—
1.5	-70.2	10	4	3
7.1	-13.7	3	10	2
3.8	-42.5	8	1	—
24.1	-27.4	—	20	0
12.0	1.6	1	2	—
4.5	-57.7	9	9	—
5.4	-23.3	5	8	—
2.3	-40.2	7	1	—

1—3月县（市、区）

	地方一般公共预算收入			税收收入		
	总量 (亿元)	增长 (%)	增长 排位	总量 (亿元)	增长 (%)	增长 排位
全 市	21.52	2.1	—	10.03	-29.7	—
1、县域	9.31	5.9	—	3.89	-37.1	—
始兴县	0.84	-4.6	8	0.32	-39.9	8
仁化县	1.67	2.2	6	0.43	-63.4	11
翁源县	1.33	12.4	2	0.72	-19.3	3
乳源县	1.44	1.7	7	0.61	-44.0	9
新丰县	0.95	11.0	4	0.54	-18.1	2
乐昌市	1.74	7.1	5	0.70	-31.1	6
南雄市	1.35	11.7	3	0.57	-30.2	5
2、市区	12.21	-0.6	—	6.14	-24.0	—
#市本级	8.16	16.2	—	3.01	-22.6	—
新区	0.43	120.2	1	6.58	-35.3	7
武江区	1.00	-4.8	9	0.88	0.0	1
浈江区	1.43	-16.2	10	0.99	-25.8	4
曲江区	1.18	-48.6	11	0.83	-53.5	10

主要经济指标（四）

地方一般公共预算支出			国内税收收入		
总量 (亿元)	增长 (%)	增长 排位	总量 (亿元)	增长 (%)	增长 排位
99.41	-5.7	—	46.89	-17.1	—
57.27	-0.2	—	12.43	-32.3	—
6.65	22.9	2	1.01	-36.6	8
6.56	5.1	3	1.23	-57.4	10
9.53	-3.5	7	2.30	-22.4	5
7.72	-14.6	9	2.50	-31.9	6
7.27	4.4	4	1.61	-16.1	3
8.48	-7.4	8	2.15	-34.2	7
11.06	3.2	5	1.63	-21.0	4
42.14	-12.2	—	34.46	-9.9	—
23.76	-8.5	—	—	—	—
2.23	150.6	1	—	—	—
4.84	1.0	6	6.57	-10.7	2
4.63	-17.5	10	23.4	1.6	1
6.67	-37.6	11	4.44	-36.8	9

统计小知识

人口普查(英文:census),是指在国家统一规定的时间内,按照统一的方法、统一的项目、统一的调查表和统一的标准时点,对全国人口普遍地、逐户逐人地进行的一次性调查登记。人口普查工作包括对人口普查资料的搜集、数据汇总、资料评价、分析研究、编辑出版等全部过程,它是当今世界各国广泛采用的搜集人口资料的一种最基本的科学方法,是提供全国基本人口数据的主要来源。从1949年至今,中国分别在1953年、1964年、1982年、1990年、2000年与2010年进行过六次全国人口普查。2020年,第七次全国人口普查将彻查人口出生变动情况以及房屋情况。