

公示
读本

黄磑

新丰县黄磑镇国土空间总体规划 (2021-2035年)

[草案公示]



新丰县黄磑镇人民政府
2024年9月

CONTENTS | 目录

- 01 规划总则 /03
- 02 发展目标与策略 /06
- 03 国土空间新格局 /09
- 04 乡村振兴与乡村建设 /12
- 05 产业高质量发展 /14
- 06 支撑体系配置 /15
- 07 历史文化保护 /18
- 08 规划实施保障 /19



以镇级国土空间规划编制实施指导黄磔镇国土空间的保护与开发， 助力“百千万工程”不断走深走实

为贯彻落实党中央建立“多规合一”的国土空间规划监督实施重大决策部署。按照广东省和韶关市部署要求，充分发挥国土空间规划对乡村振兴的服务支撑作用，助力“百县千镇万村高质量发展工程”深入实施，促进城乡区域协调发展。黄磔镇作为韶关市“百县千镇万村高质量发展工程”第二批典型镇，为进一步增强规划服务支撑能力，助力“百千万工程”不断走深走实，制定《新丰县黄磔镇国土空间总体规划（2021-2035年）》（以下简称“本规划”）。

本规划是指导黄磔镇镇域范围内城乡各类开发建设活动、开展国土空间资源保护利用与修复、实施国土空间规划管理的蓝图，是编制详细规划的依据。凡在规划范围内涉及国土空间和自然资源保护利用的各项政策、规划的制定，以及各类规划建设管理活动，均应符合本规划。

HUANGZAI2035





保护优先、绿色发展

落实最严格的耕地保护制度、生态保护制度和节约用地制度，坚持保护优先、节约优先，严控增量、盘活存量，促进城乡发展由外延扩张向内涵提升转变，推动形成绿色发展方式和生活方式。



城乡融合、协调发展

以镇级作为实施乡村振兴的抓手，统筹优化空间布局，促进城乡要素平等交换和公共资源均衡配置，构建和谐城乡关系。



以人为本、注重品质

坚持“以人民为中心”，把人民对美好生活的向往作为出发点和落脚点，充分考虑经济社会发展目标和发展阶段，保障公共服务和公共空间供给，提升人居环境品质，为解决发展不平衡不充分的矛盾提供空间保障，不断提升城乡居民幸福感、获得感。



传承文化、彰显特色

充分认识自然与人文禀赋，深入挖掘历史文化资源，保护自然山水格局，延续文脉，突出地域特点、文化特色、时代特征，建设富有活力的特色城镇和有文化底蕴、有田园乡愁的美丽乡村。



侧重实施、加强联动

加强镇域统筹和镇村联动，聚焦优化空间资源配置、集约用地布局，严控增量、盘活存量，节约集约用地，明确对详细规划的指导要求，加强上下联动。

HUANGZAI2035



规划范围与期限

▶ 规划期限

规划期限为2021年至2035年。近期至2025，远景展望至2050年。

▶ 规划范围

本规划国土空间范围为黄磔镇全域范围，镇域总面积 256.64平方公里。黄磔镇辖黄磔社区1 个社区，和三坑村、梁坝村、高群村、黄沙坑村、三岔村、梅溪村、雪梅村、雪峒村、营盘村、下黄村、西草村、秋峒村、茶峒村13个行政村。



规划范围示意图

发展目标 与策略

发展定位

➤ 城镇性质



发展目标 与策略

发展目标

➤ 发展目标



推进特色农特产品品牌打造，加快现代农业发展，继续推进以“两茶、两花、两瓜”为主，其它特色种植业为辅的农业产业发展思路，以“一二三产”融合发展为路径，加快与农业加工、旅游业的融合发展，将黄磔镇建设成为新丰县融入大湾区发展的休闲农业与乡村旅游引领发展的乡村振兴示范区，建设“高山生态，休闲黄磔”。

2025

国土空间开发保护水平稳步提高，国土空间开发保护格局更加优化，城乡融合取得较好工作成效，**逐步建立以现代农业、生态旅游为主体的绿色产业体系。**



2035

黄磔镇生态屏障更加牢固，国土空间开发利用效率和水平显著提升，区域重大基础设施、重大文旅项目建设取得进展；构建绿色宜居的优质生活圈，**基本建成宜业宜居宜游的特色名镇。**



2050

全面融入粤港澳大湾区发展格局，国土空间开发科学有序，国土空间治理高效，城乡深度融合，全面建成可持续发展的绿色、繁荣、美丽**的高品质生态名镇**，实现社会保障、公共服务、人居环境等的全面提升。

四大策略

内优外联，多点联镇带村协同发展

以镇村联动全域一盘棋谋划国土空间、产业发展、镇村体系、人居环境、基础设施、公共服务设施和旅游配套服务设施布局，提高镇域设施服务水平，紧扣黄磔镇发展功能定位，各村庄分工协作、联动发展。

资源整合，一二三产融合发展

积极整合黄磔红色文化、客家文化等文化资源，促进文化与旅游深度融合，依托黄磔镇农业特色资源优势 and 自然风景优美的优势，推动一二三产融合，建设为粤港澳大湾区提供优质农旅产品的休闲高地。

精准配置，土地高效集约化发展

推动土地利用方式由粗放型向节约集约型转变，向存量要空间，为产业发展、基础设施、公共服务、生态保护、公益事业等提供用地保障，精准配置国土空间资源要素，高效复合利用增强土地效能。

城乡融合，镇村服务集聚化发展

推进黄磔镇区扩容提质，实现强心聚核，增强黄磔区域辐射能力，全力推动镇域经济高质量发展，大力推进乡村振兴。



三线划定与管控

▶ 衔接落实国土空间控制线

坚持底线思维、保护优先，多规合一、协调落实，统筹推进、分类管控的原则，落实上位规划划定的三条控制线。

耕地和永久基本农田

落实上级规划下达的耕地和永久基本农田保护任务，保障国家粮食安全。落实**耕地保护目标 12.56平方公里**，严控优质耕地转为其他农用地，促进耕地集中连片规模化经营。落实**永久基本农田12.27平方公里**。



生态保护红线

落实上级规划下达的生态保护红线任务，**生态保护红线68.17平方公里**。

城镇开发边界

落实上级规划划定的城镇开发边界，**城镇开发边界 23.89公顷**。



国土空间总体格局

构建“一核引领、两轴支撑、三区协同”空间总体格局

一核 引领

以镇区为核心联动周边营盘、下黄、三岔、梅溪和雪峒村形成镇域经济核心

两轴 支撑

沿G220国道打造镇域经济发展主轴

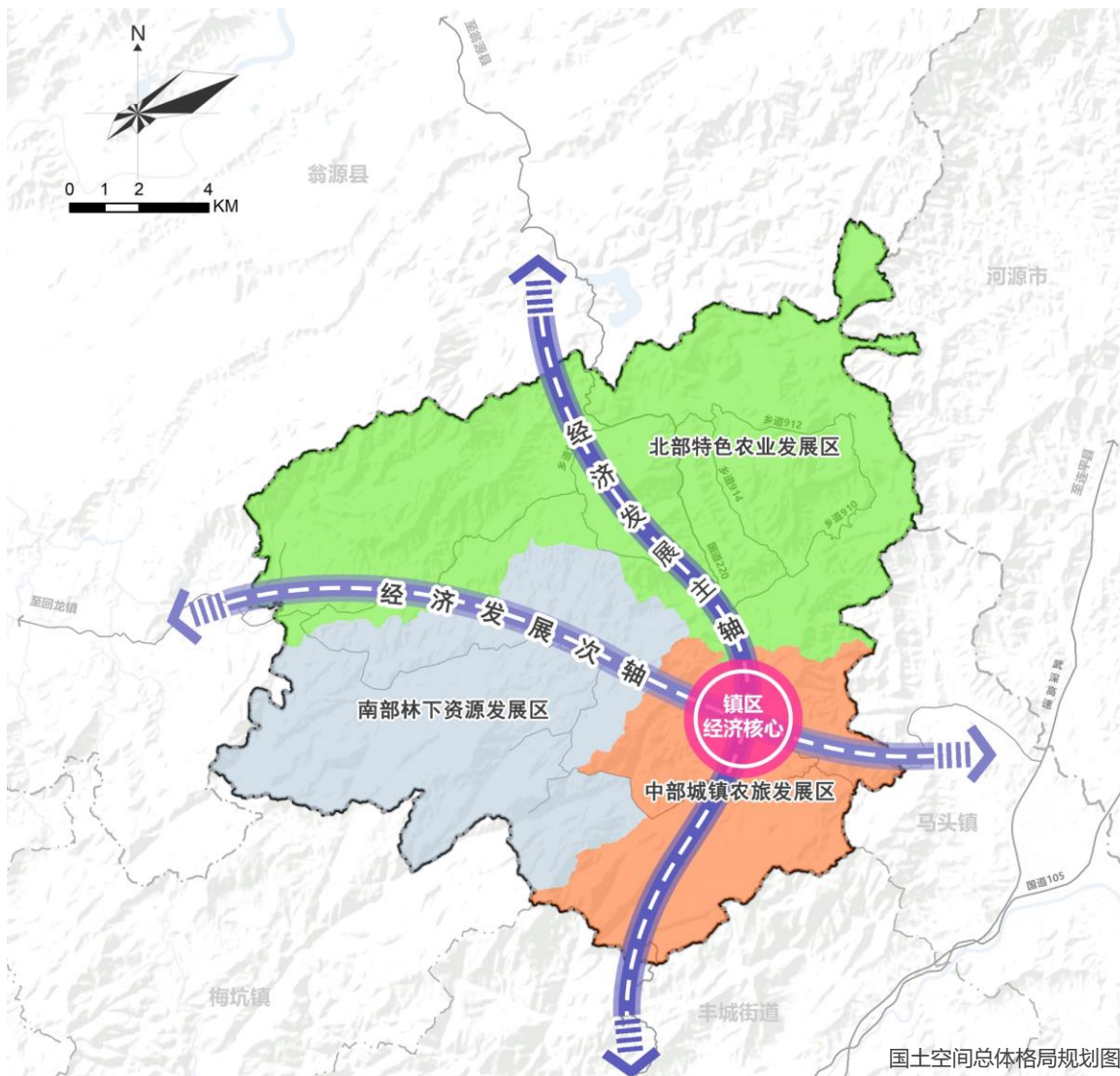
沿X351县道打造镇域经济发展次轴

三区 协同

北部特色农业发展区：以“两茶、两花、两瓜”为主

中部城镇农旅发展区：以乡村旅游、电商物流、产品研发、展销等为主

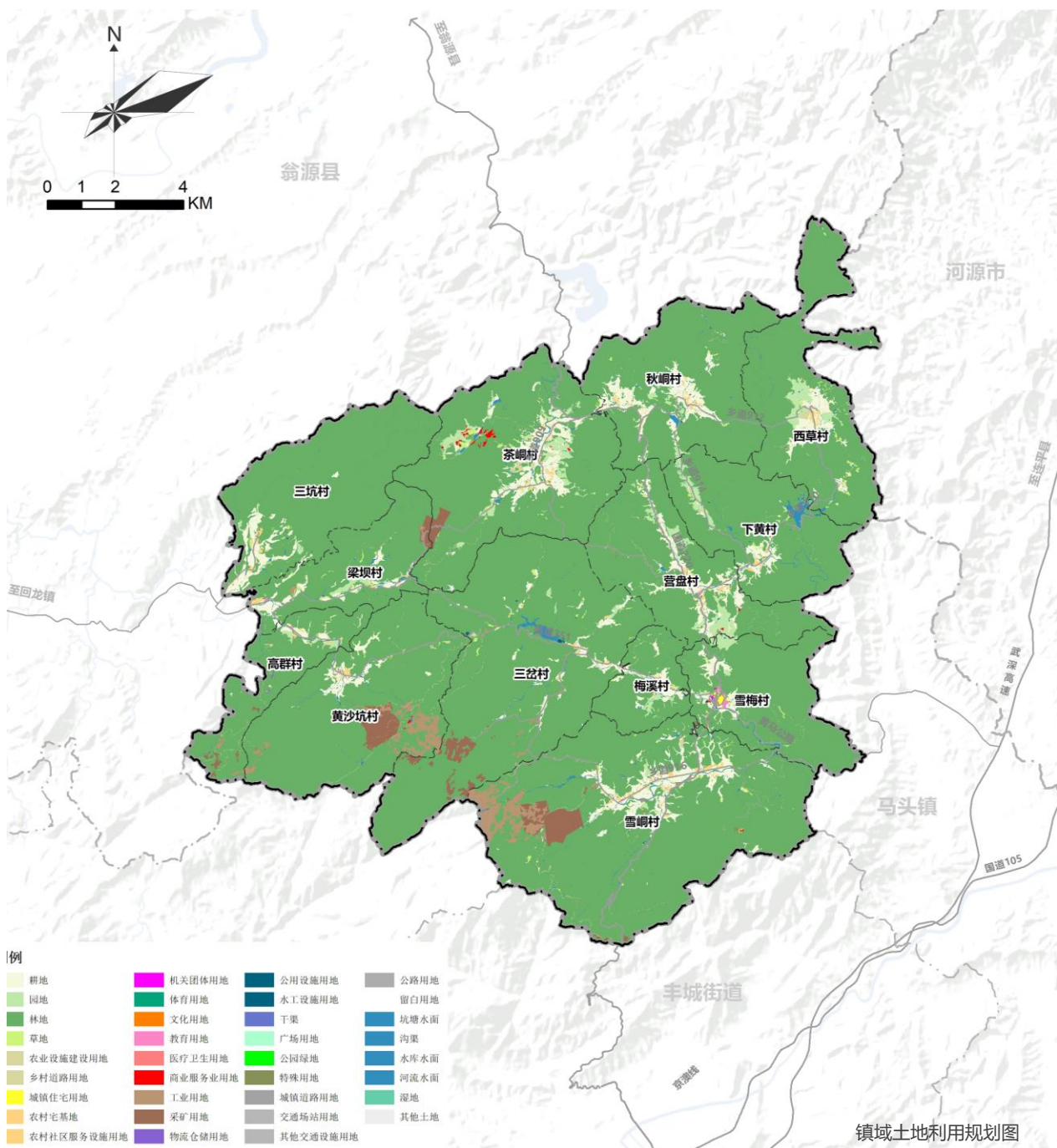
南部林下资源发展区：以发展林下经济竹笋、南药为主



用途结构调整

镇域统筹存量建设规模，按需腾挪优化布局

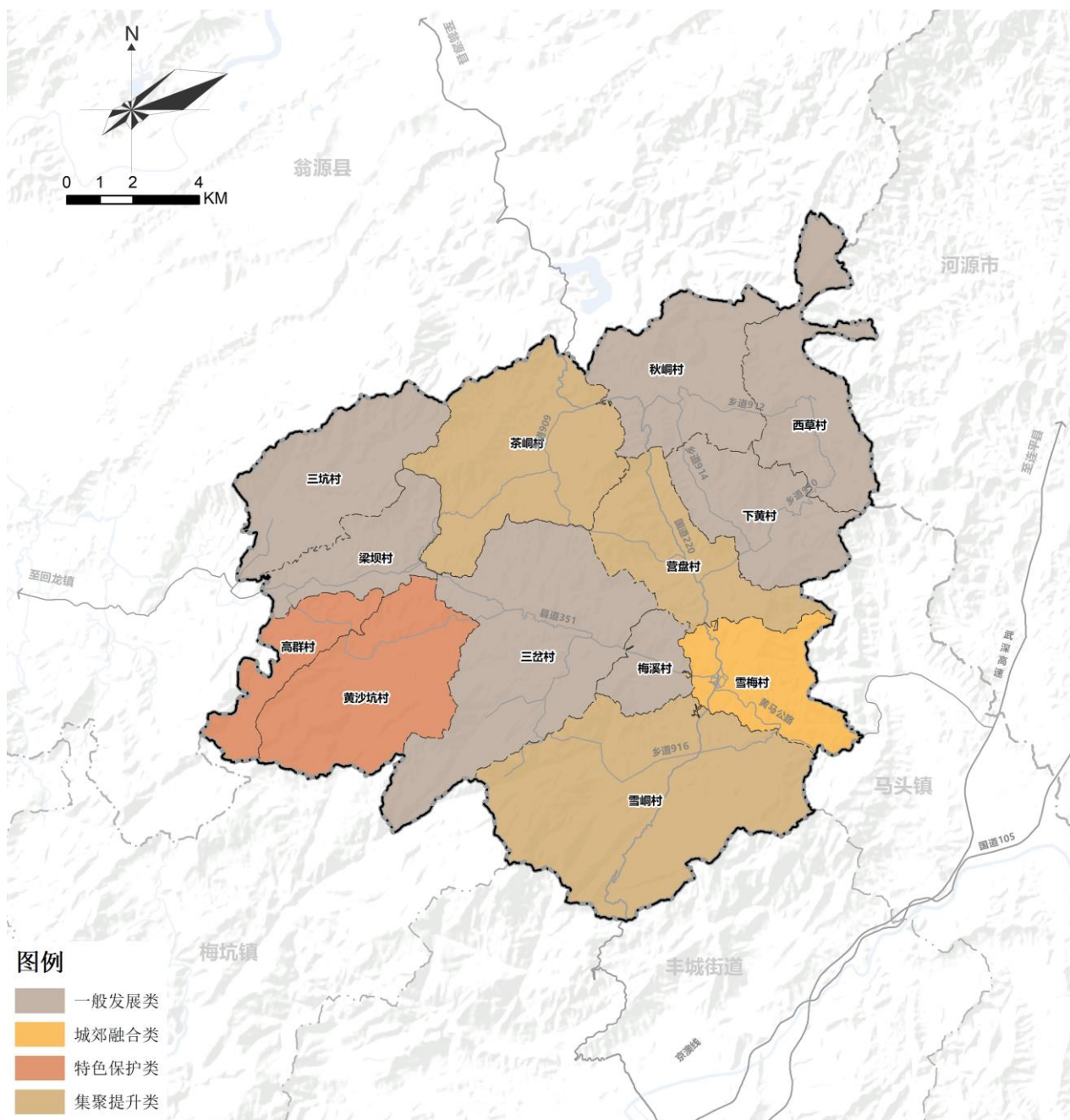
严格落实上级确定的国土空间规划约束性指标，摸清全域乡村地区存量建设规模底数情况，细致梳理镇域“百千万工程”、民生基础设施、产业发展项目等，通过规模腾挪布局，精准保障建设项目用地需求，实现建设用地资源“供”“需”空间匹配，形成全域用途管制“一张图”。



乡村振兴与乡村建设

分类引导优化发展路径

依托黄磔镇村庄产业特色优势，探索产业发展新模式，优化村庄空间品质和人居环境，突出示范带动作用。其他村庄结合资源禀赋，按照村庄分类，因地制宜发展产业，提升改善村庄环境，分类推动村庄差异化有序发展。



乡村振兴与 乡村建设

分类引导优化发展路径

按照**集聚提升类村庄**、**城郊融合类村庄**、**特色保护类村庄**、**一般发展类村庄**四种类型，因地制宜实施村庄布局引导，促进资源要素合理配置。

3个

集聚提升类

推动乡村建设与产业发展互促互进，以乡村产业发展为主要方向，支持农业、工贸、休闲服务等专业化村庄发展。

1个

城郊融合类

加快实现城乡人居环境、基础设施和公共服务共建共享、互联互通。推动城乡产业、人才、资源等要素双向流动，率先实现城乡融合一体化发展。

2个

特色保护类

在保护原有村庄格局、风貌与尊重乡村风俗习惯基础上，发展特色旅游与特色产业，加快改善和提升公共基础设施、服务设施。

7个

一般发展类

统筹乡村基础设施和公共服务布局建设，开展农村人居环境整治提升，以普惠性、基础性、兜底性民生建设为重点，逐步补齐基础设施和公共服务短板。支持传统产业发展，盘活利用村庄资产资源发展壮大乡村产业。



统筹融湾产业空间格局

谋定产业发展方向

推进农业现代化，打造镇域产业经济带

坚持“两茶、两瓜、两花”的优势基础，大力推进黄磔特色高山生态农业产品深加工、精品化发展，持续推进新丰县（省级）茶叶产业园黄磔园区建设，加快推进冷链物流中心建设，促进一产“接二连三”发展，全力衔接农业产业链；以G220线为中轴线，把沿线各村各具特色的高山生态农业产业、文旅产业串联成片，推进农旅深度融合，逐步打造完成黄磔镇产业经济带，以点带面辐射和引领镇域经济高质量发展。

构建产业空间格局

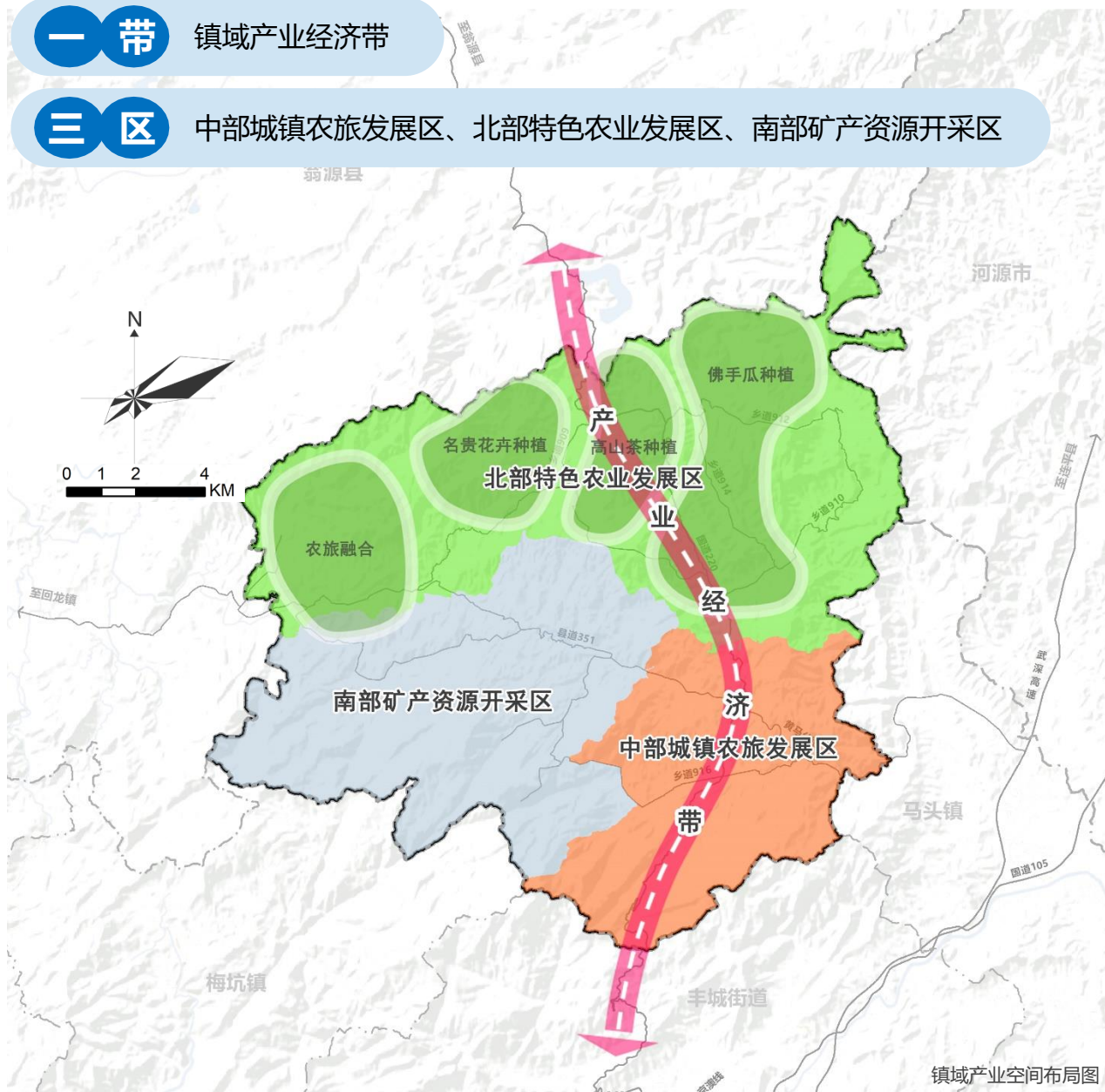
构建“一带三区”产业空间布局

一带

镇域产业经济带

三区

中部城镇农旅发展区、北部特色农业发展区、南部矿产资源开采区



支撑体系 配置

道路交通体系

构建便捷高效的绿色交通系统

1 国道

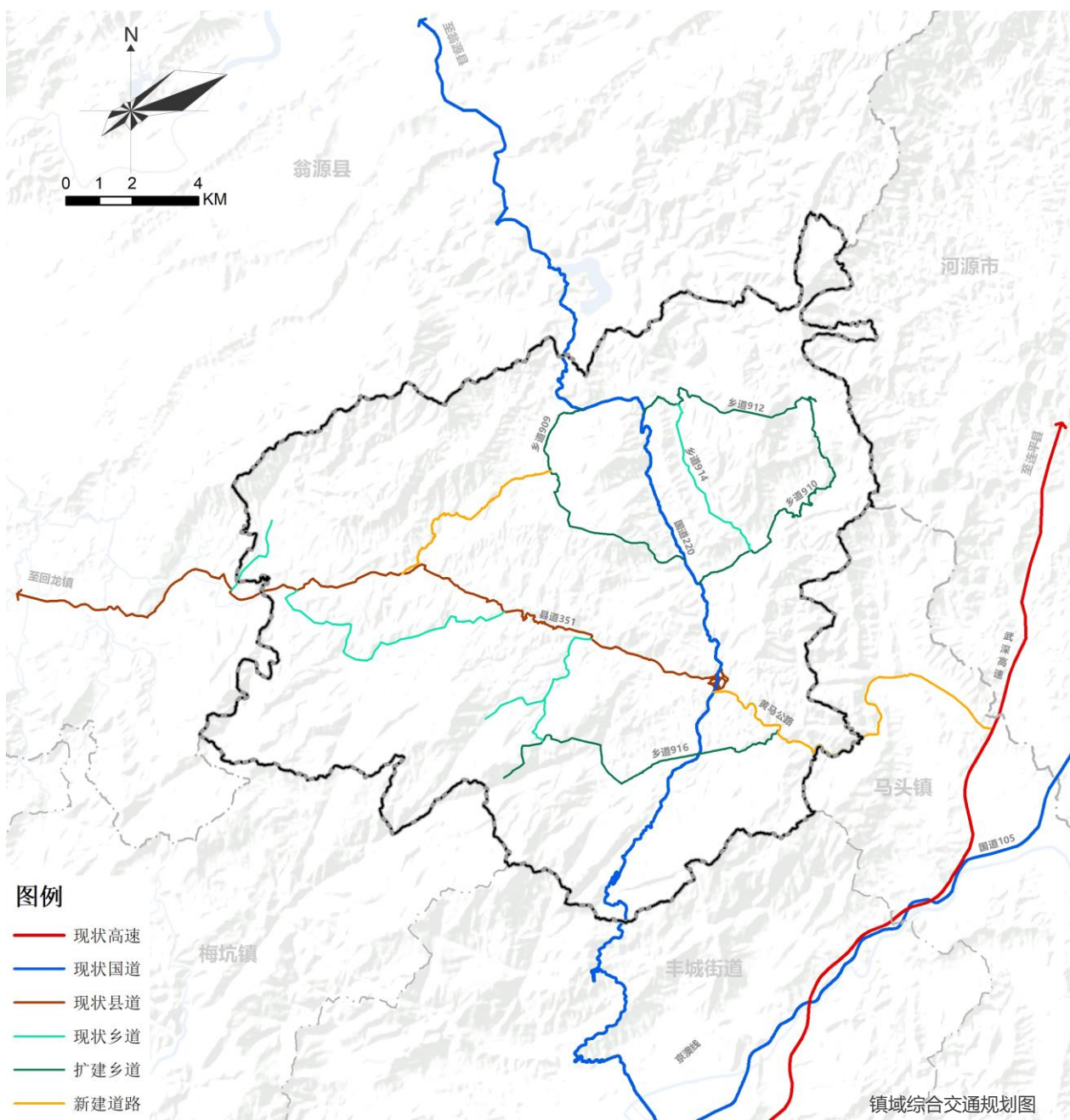
G220

2 县道

X351、黄马公路

5 乡道

Y909、Y910、Y912、Y914、Y916

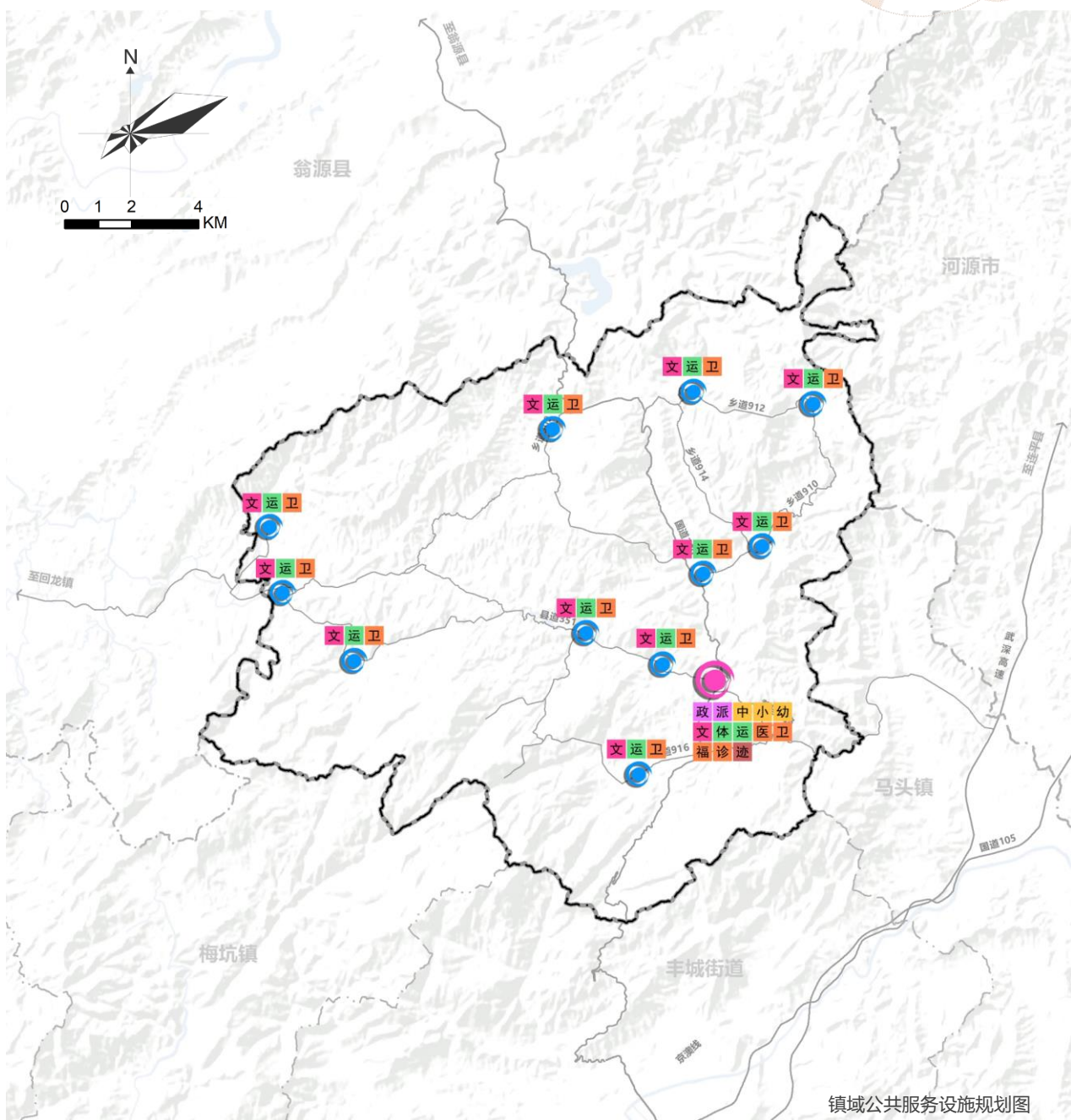


支撑体系 配置

公共服务设施

构建开放共享的城乡生活圈

落实“乡村社区生活圈”理念，按照“乡集镇-村/组”两个社区生活圈层级，统筹完善镇域公共服务设施。完善十五分钟社区生活圈，以社区生活圈为单元补齐公共服务短板。

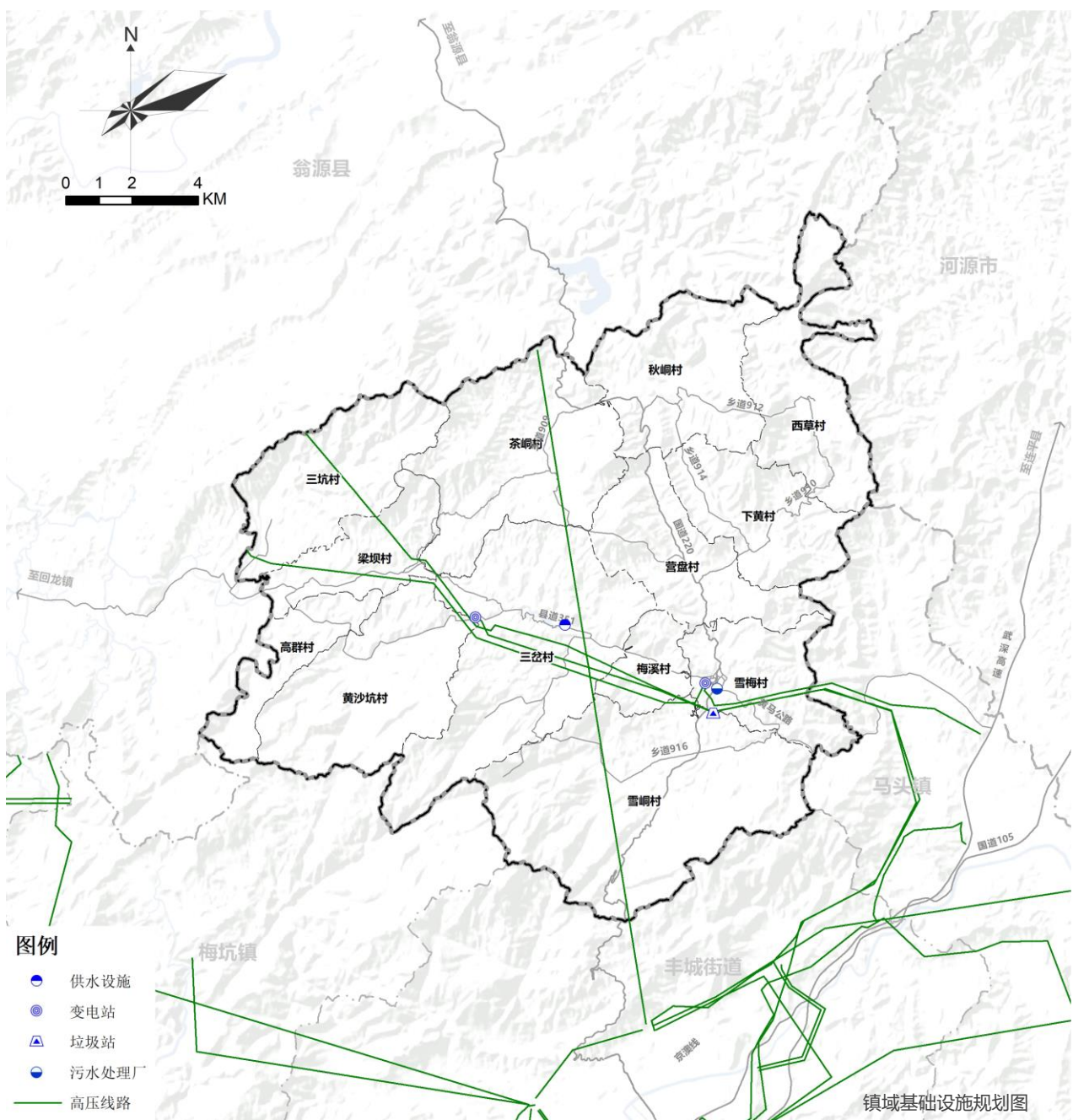


镇域公共服务设施规划图

市政基础设施

提升城乡基础设施安全韧性水平，推动基础设施均衡化布局

提升城乡基础设施安全韧性水平，推动基础设施均衡化布局，在落实变电站、供水设施、污水处理厂、垃圾站等基础设施用地的前提下，按照镇村人口分布特征及人口变化趋势完善等各类基础设施。

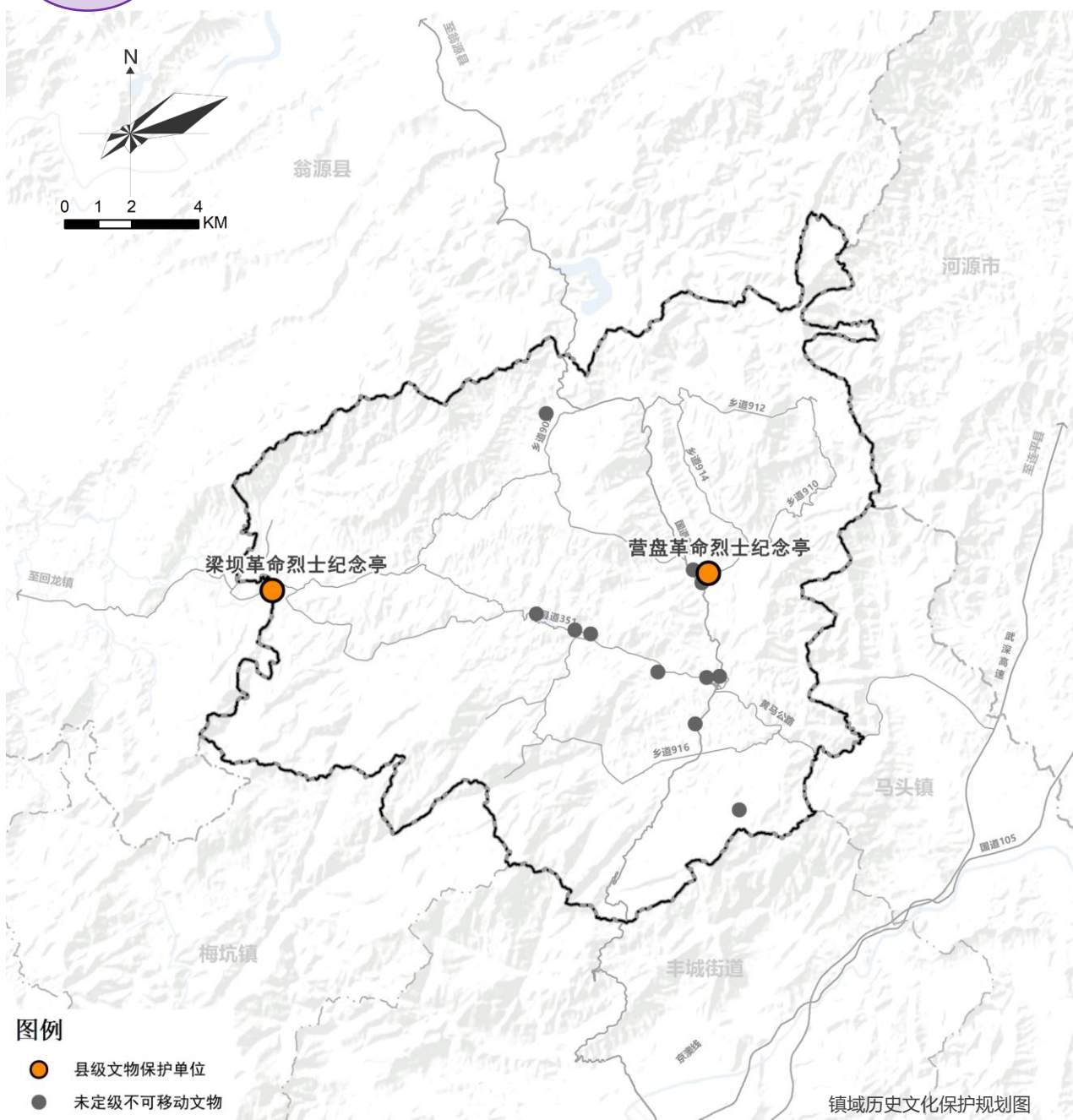


历史文化保护体系

建立历史文化保护传承体系，加强历史文化资源活化与利用

保护和挖掘红色文化、茶文化等特色文化内涵，加强全镇2处县级文物保护单位、11处一般不可移动文物等历史文化遗产全域全要素保护，探索纸马舞等非物质文化遗产资源的活化利用。

2处 县级文物保护单位——梁坝革命烈士纪念亭、营盘革命烈士纪念亭



规划传导

镇级国土空间总体规划是对上级国土空间总体规划以及专项规划的细化落实，是编制详细规划的依据。

详细规划应按照镇级国土空间总体规划提出的规划目标、发展定位、约束性指标、管控分区、重要控制线、要素配置等要求，进一步细化功能定位、发展方向、村庄建设与资源保护等规划要求，落实生态保护红线面积、永久基本农田保护面积、耕地保有量、建设用地总规模等约束性指标，细化安排各类要素配置，实现对镇级国土空间总体规划的传导。

实施计划

与新丰县近期行动计划、国民经济和社会发展规划、年度重大项目建设安排和财政支出相衔接，对规划的近期实施作出统筹安排，滚动编制年度实施计划，对镇级国土空间规划规定的目标任务进行分解落实，确定新增建设用地指标等资源配置方式，指导城乡建设和土地利用管理，推进重点项目建设，形成合力的国土空间开发保护时序。相关责任部门每年度应对计划实施情况进行总结评估和修订，根据评估情况不断完善提升年度实施计划。

实施保障和实施评估

严格执行国土空间总体规划实施制度和法定规划管理程序，加强规划监察和监督，依法查处违法占地、违法建设行为。保证规划各个层次与阶段的实施，强调规划的龙头作用，突出规划管理的重要性。完善规划体系、明确组织要求、强化政策保障，依法依规有序推进规划实施。建立公开、透明、制度化的动态调整完善机制，评估镇级国土空间规划在主要目标、空间布局、重大工程等方面对市县国土空间总体规划的落实和执行情况，根据评估结论适时组织规划修改。

2021

公示渠道

网上公示：新丰县自然资源局网站

(<https://www.xinfeng.gov.cn/sgxfzrzyj/gkmlpt/index>)

现场公示：新丰县黄礫镇人民政府公示栏

公示时间：2024年09月19日至10月19日

公众意见反馈途径

书面意见：可通过邮寄或发送电子邮件提交

电子邮箱：xfkjghg163.com

邮寄地址：新丰县丰城街道金园路130号人社大楼10楼自然资源局国土空间规划股

(请在邮件标题或信封上标注“新丰县黄礫镇国土空间总体规划意见建议”字样)

电话意见：可致电新丰县自然资源局

联系电话：0751-2252180

请留下真实姓名、联系电话、联系方式，以便反馈意见采纳情况。

反馈意见的有效时间：公示期内。

注：本规划所有数据和内容以最终批复为准。

部分图片来源于网络，如涉及版权问题，

请与新丰县自然资源局联系。

2035