

马头

新丰县马头镇国土空间总体规划 (2021-2035年)

[草案公示]



新丰县马头镇人民政府
2024年2月



目录

CONTENTS

- | | | | |
|---|-----------|---|--------|
| 1 | 规划总则 | 5 | 产业发展 |
| 2 | 发展目标与策略 | 6 | 支撑体系 |
| 3 | 国土空间总体格局 | 7 | 历史文化保护 |
| 4 | 乡村振兴与乡村建设 | 8 | 实施保障 |





规划总则

1.1 编制目的

以镇级国土空间规划编制实施指导马头镇国土空间的保护与开发，助力“百千万工程”项目的深入实施

为贯彻落实党中央建立“多规合一”的国土空间规划监督实施重大决策部署。按照广东省和韶关市部署要求，充分发挥国土空间规划对乡村振兴的服务支撑作用，助力“百县千镇万村高质量发展工程”深入实施，促进城乡区域协调发展。马头镇作为全省镇村国土空间集成规划典型镇，明确提出科学有序编制实施镇级国土空间总体规划的部署要求，制定《新丰县马头镇国土空间总体规划（2021-2035年）》（以下简称“本规划”）。

本规划是指导马头镇镇域范围内城乡各类开发建设活动、开展国土空间资源保护利用与修复、实施国土空间规划管理的蓝图，是编制详细规划的依据。凡在规划范围内涉及国土空间和自然资源保护利用的各项政策、规划的制定，以及各类规划建设管理活动，均应符合本规划。





规划总则

1.2 规划原则

生态优先、绿色发展

全面落实生态文明建设要求，坚持底线思维，以资源环境承载力和国土空间开发适宜性评价为基础，保障生态、资源、环境等方面安全，优化国土空间格局，促进人与自然和谐共生，推动形成绿色发展方式和生活方式。

全域统筹、镇村联动

加强镇域统筹和镇村联动，聚焦优化空间资源配置、集约用地布局，重点围绕镇村一体化建设，乡村空闲、低效建设空间的识别、腾挪和使用，耕地整治恢复，统筹安排耕地以及乡村振兴各项建设空间，提升镇村空间价值品质和乡村风貌。

以人为本、提升品质

坚持“以人民为中心”，把人民对美好生活的向往作为出发点和落脚点，充分考虑经济社会发展目标和发展阶段，保障公共服务和公共空间供给，提升人居环境品质，为解决发展不平衡不充分的矛盾提供空间保障，不断提升城乡居民幸福感。

全域整治、存量挖潜

以全域土地综合整治思维优化资源要素，以全域的尺度统筹安排各类用地，严控增量、盘活存量，节约集约用地，提高建设用地的使用效率，切实提升国土空间开发利用质量和效益，加快推进马头镇高质量发展。





规划总则

1.3 规划期限与范围



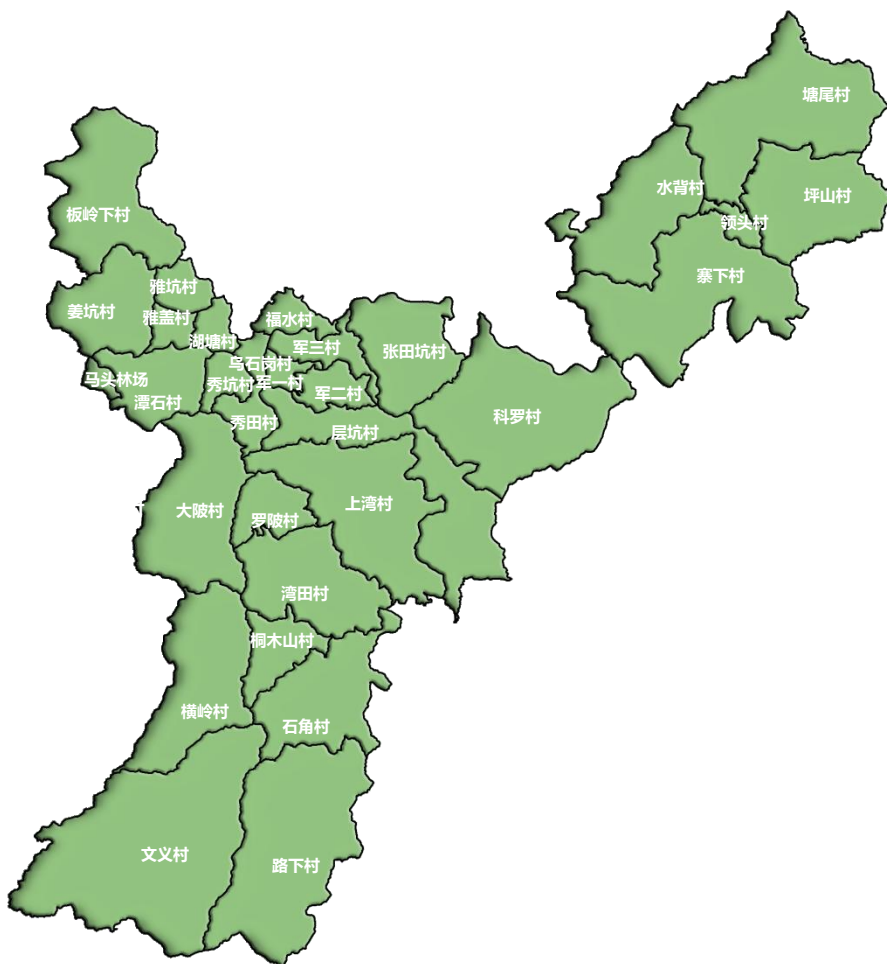
规划期限

规划期限为2021年至2035年，近期至2025年，远期至2035年。



规划范围

本规划国土空间范围为马头镇全域范围，镇域总面积 509.50 平方公里。马头镇辖马头社区、石角社区、大席社区 3 个社区，和军二村、军三村、乌石岗村、潭石村、湖塘村、雅盖村、层坑村、板岭下村等 30 个行政村。



2



发展目标与战略

2.1 城镇性质



2



发展目标与战略

2.2 发展目标



“加大绿色循环工业园区建设，加深生态两山转化平台建设，加快产业链条联动性建设”总体思路，将马头镇建设成为新丰县融入大湾区发展战略的产业先行示范区和绿色引领的乡村振兴示范区，形成“融湾先行，绿色马头”。

2025



国土空间开发保护水平稳步提高，国土空间开发保护格局更加优化，新型工业化和新型城镇化战略得以有效实施，乡村振兴和旅游发展有序推进，**初步建设成为绿色工业强劲、旅游特色明显、生态环境优良、农业生产优质的综合服务型城镇。**

2035



基本实现社会主义现代化，经济社会发展深度融入“双区”，粮食安全基础更加稳固，粤北生态屏障更加牢固。国土空间开发利用效率和水平显著提升，**全面建成集化工生产、循环经济、旅游商贸、特色农业综合发展的县域副中心城市。**

2050

马头镇完成深度融湾，绿色发展，国土空间开发保护格局得到全面实施，实现社会保障、公共服务、人居环境等全面提升。落实“两个一百年”计划。**全面实现建成富强民主文明和谐美丽的社会主义现代化强镇。**

2



发展目标与策略

2.3 发展策略

筑牢生态屏障，谋求绿色发展

落实最严格的生态环境保护制度，夯实马头镇九连山脉区域的国土生态安全格局，为筑牢粤北生态屏障提供强力支撑。坚持产业发展与生态环境相协调，积极推进马头园重点发展新型环保材料、新型环保建材、新能源材料、环保餐具制造，积极培育新能源及循环经济。

全域统筹布局，镇村联动发展

推进马头镇区扩容提质，实现强心聚核，增强马头区域辐射能力，以镇村联动全域一盘棋谋划国土空间、产业发展、镇村体系、人居环境、基础设施、公共服务设施和旅游配套服务设施布局，提高镇域设施服务水平。紧扣马头镇发展功能定位，各村庄分工协作、联动发展。

加强文旅融合，产业特色发展

积极整合新丰江源文化、客家文化等文化资源，促进文化与旅游深度融合，转化成面向大湾区的优秀旅游资源，与区域旅游共同构筑食宿游购全链条旅游体验。依托马头镇农业特色资源优势 and 自然风景优美的地缘优势，构筑以农产品种植、加工为一体、一二三产联动发展的特色产业化体系。



国土空间总体格局

3.1 衔接落实国土空间控制线

坚持底线思维、保护优先，多规合一、协调落实，统筹推进、分类管控的原则，落实上位规划划定的三条控制线。

耕地和永久基本农田



落实上级规划下达的耕地和永久基本农田保护任务，保障国家粮食安全。落实**耕地保护目标 20.65 平方公里**，严控优质耕地转为其他农用地，促进耕地集中连片规模化经营。落实**永久基本农田 20.00 平方公里**。

生态保护红线

落实上级规划下达的生态保护红线任务，**生态保护红线 227.25平方公里**。



城镇开发边界



落实上级规划划定的城镇开发边界，**城镇开发边界 2.18 平方公里**。



国土空间总体格局

3.2 总体格局

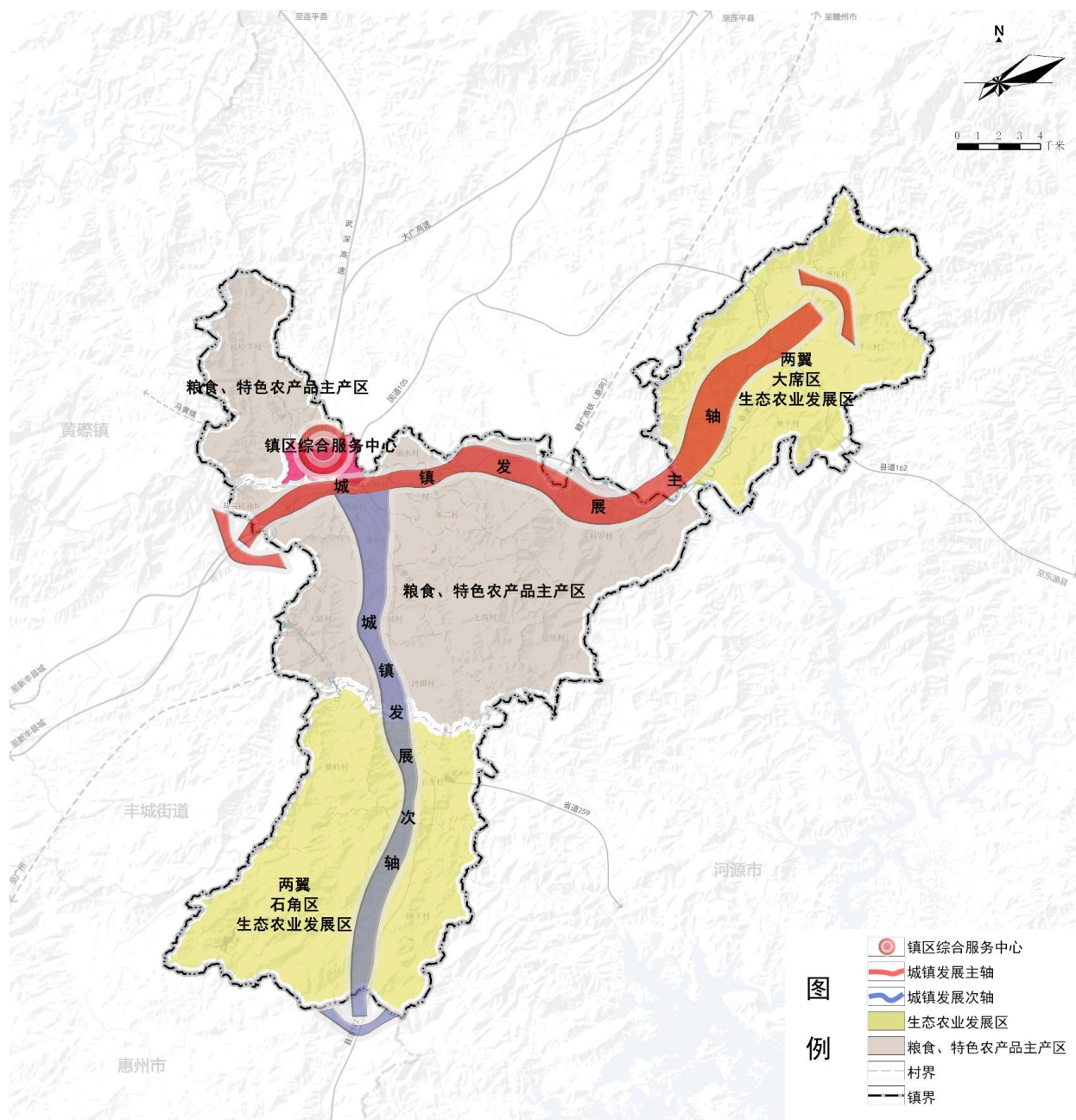
构建“一核引领，两轴支撑，四区协同”的开发保护格局

一核 城镇综合服务中心

两轴 城镇发展主轴
城镇发展次轴

四区

中部绿色工业生产区
西北部、中部粮食、特色农产品主产区
南部生态农业发展区
东部休闲农业发展区

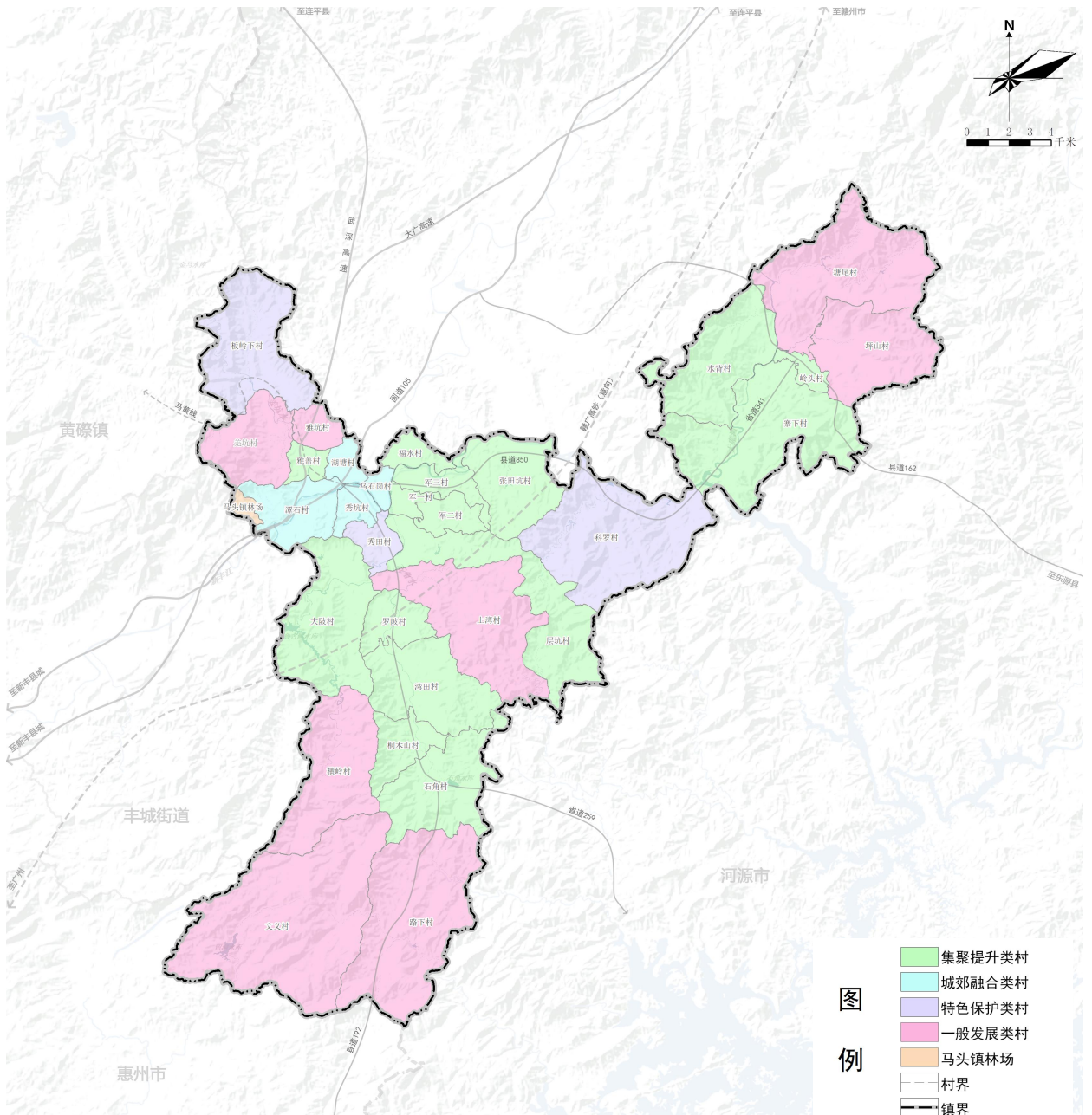


4



乡村振兴与乡村建设

分类引导优化发展路径：依托马头镇村庄产业特色优势，探索产业发展新模式，优化村庄空间品质和人居环境，突出示范带动作用。其他村庄结合资源禀赋，按照村庄分类，因地制宜发展产业，提升改善村庄环境，分类推动村庄差异化有序发展。

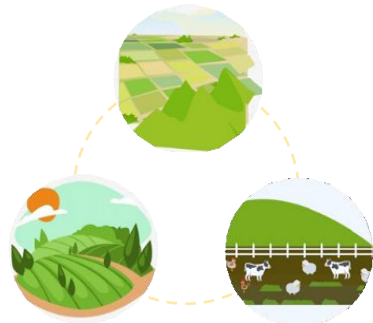


4



乡村振兴与乡村建设

按照**集聚提升类村庄**、**城郊融合类村庄**、**特色保护类村庄**、**一般发展类村庄**四种类型，因地制宜实施村庄布局引导，促进资源要素合理配置。



集聚提升类村庄（共15个）

推动乡村建设与产业发展互促互进，以乡村产业发展为主要方向，支持农业、工贸、休闲服务等专业化村庄发展。

城郊融合类村庄（共4个）

加快实现城乡人居环境、基础设施和公共服务共建共享、互联互通。推动城乡产业、人才、资源等要素双向流动，率先实现城乡融合一体化发展。

特色保护类村庄（共3个）

在保护原有村庄格局、风貌与尊重乡村风俗习惯基础上，发展特色旅游与特色产业，加快改善和提升公共基础设施、服务设施。

一般发展类村庄（共8个）

统筹乡村基础设施和公共服务布局建设，开展农村人居环境整治提升，以普惠性、基础性、兜底性民生建设为重点，逐步补齐基础设施和公共服务短板。支持传统产业发展，盘活利用村庄资产资源发展壮大乡村产业。



5



产业发展

构建“一园一带三区”产业空间布局

一园

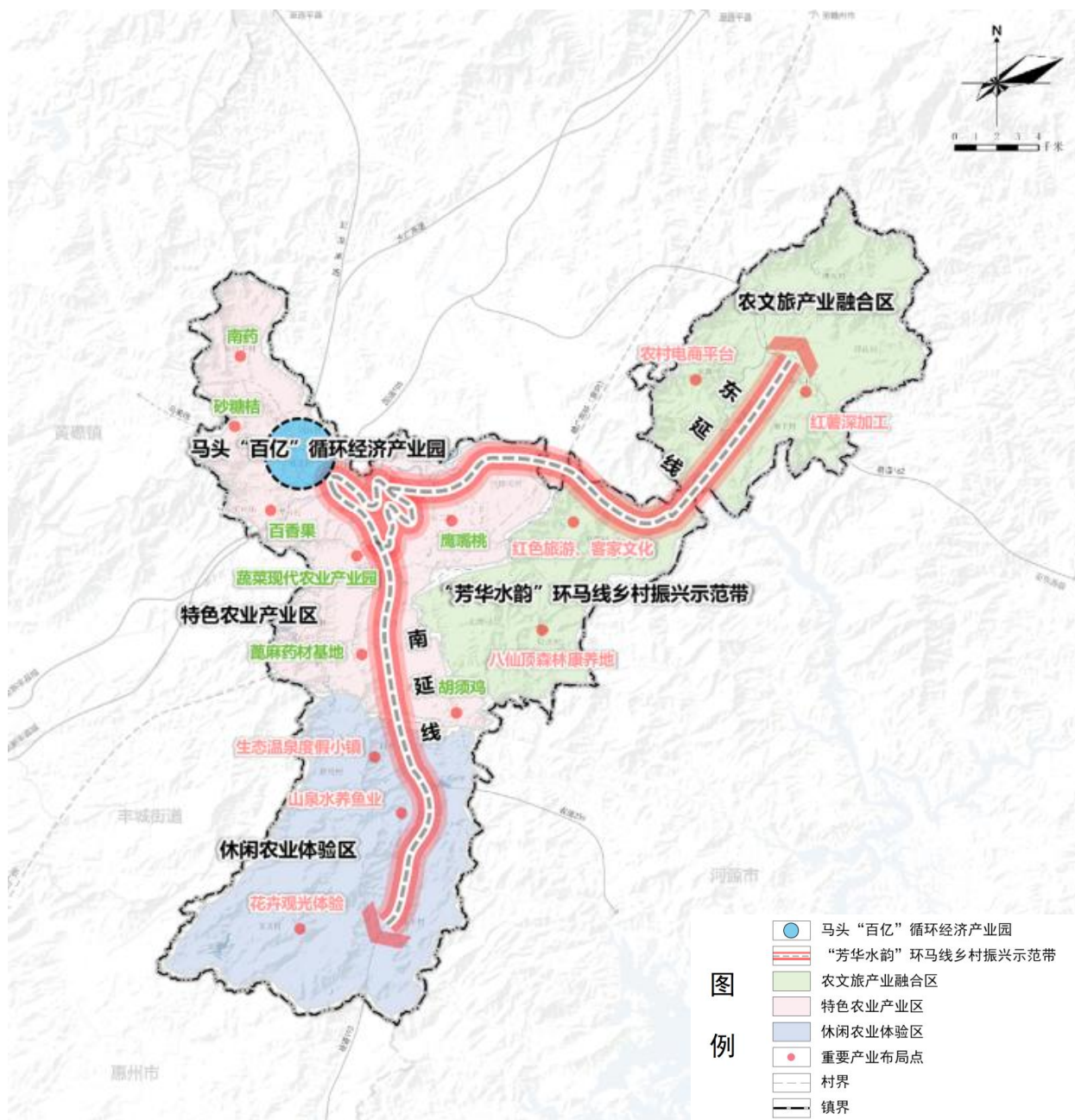
马头“百亿”循环经济产业园

一带

“芳华水韵”环马线乡村振兴示范带

三区

农文旅产业融合区、特色农业产业区、休闲农业体验区





支撑体系

6.1 道路交通

构建便捷高效的绿色交通系统

2高速

武深高速、大广高速

2省道

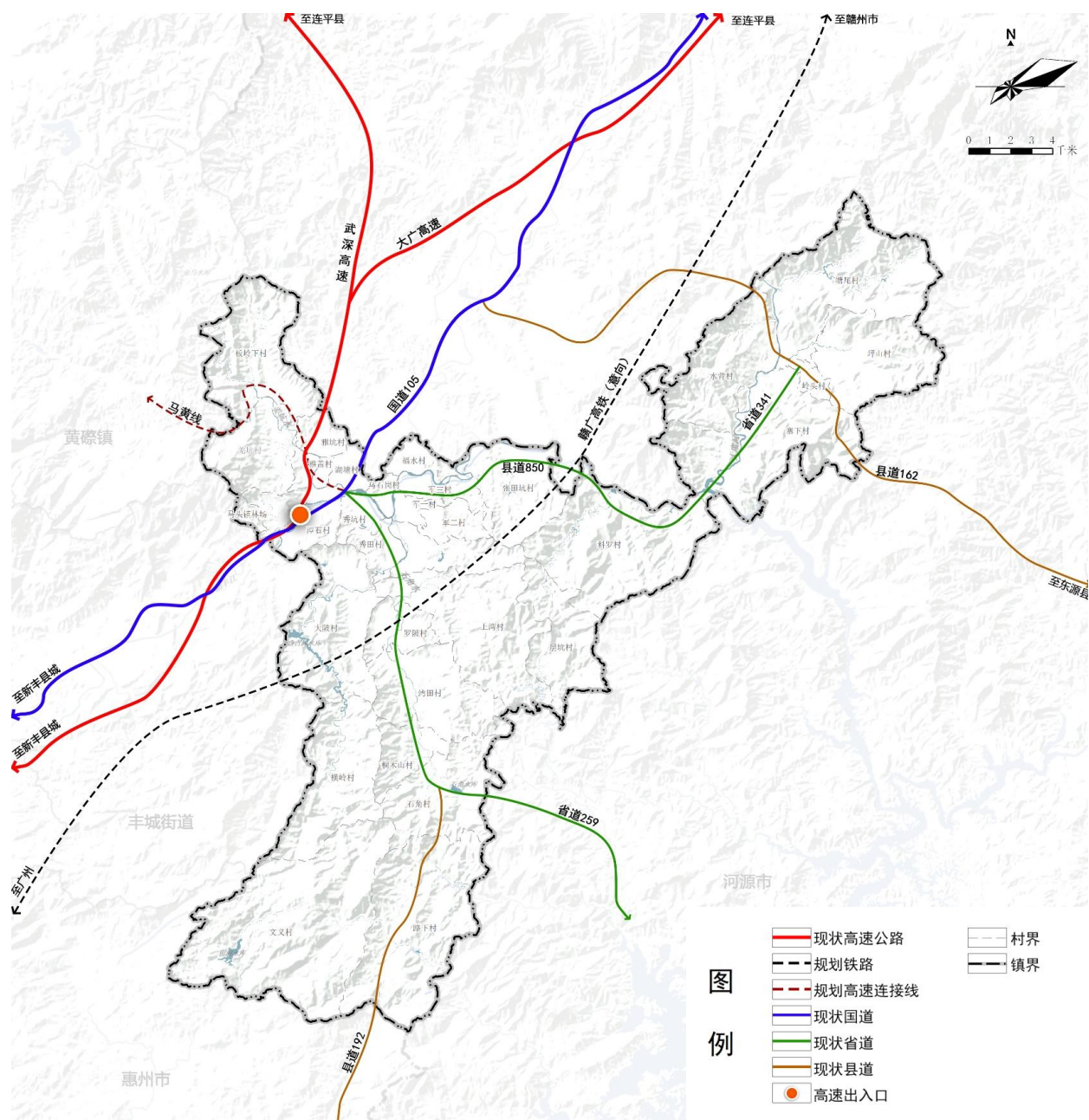
S259、S341

1国道

G105

3县道

X162、X192、X850

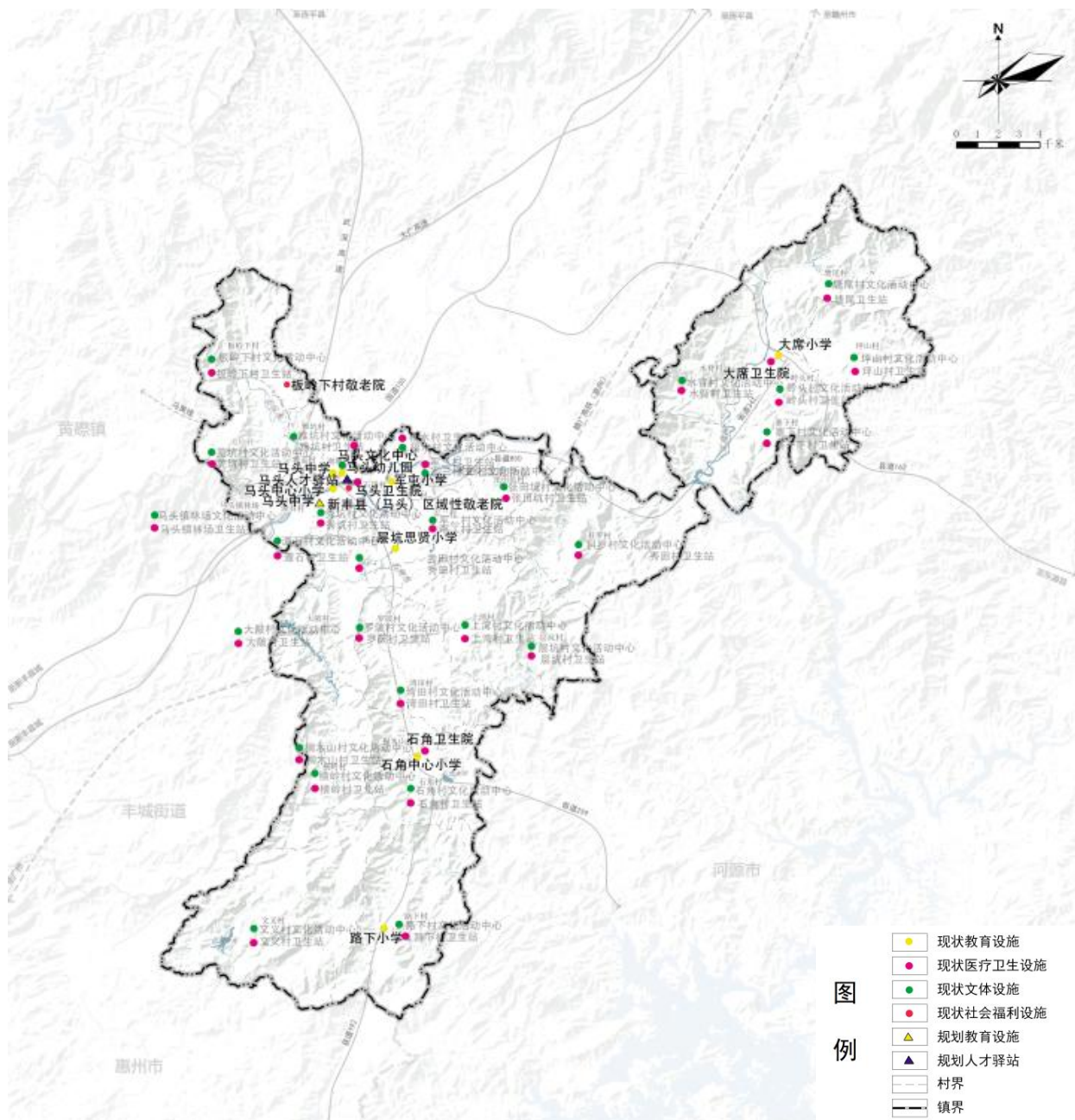


支撑体系

6.2 公共服务设施

构建开放共享的城乡生活圈

落实“乡村社区生活圈”理念，按照“乡集镇-村/组”两个社区生活圈层级，统筹完善镇域公共服务设施。完善十五分钟社区生活圈，以社区生活圈为单元补齐公共服务短板。





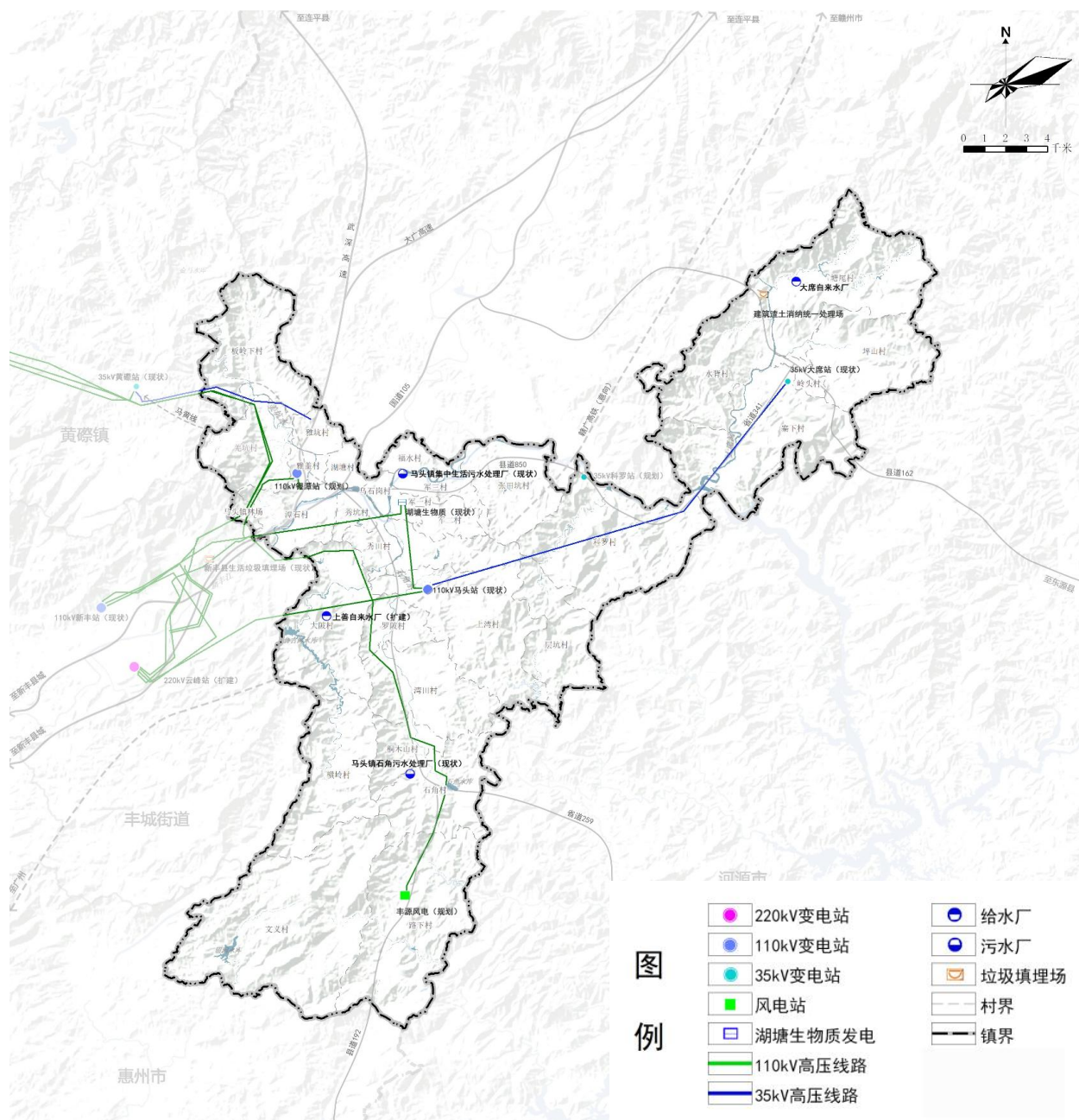
支撑体系

6.3 市政基础设施

提升城乡基础设施安全韧性水平，推动基础设施均衡化布局



提升城乡基础设施安全韧性水平，推动基础设施均衡化布局，在落实110KV银潭变电站、污水处理厂等基础设施用地的前提下，按照镇村人口分布特征及人口变化趋势完善等各类设施。





历史文化保护

1处

省级传统村落——马头镇潭石村九栋十八井

1处

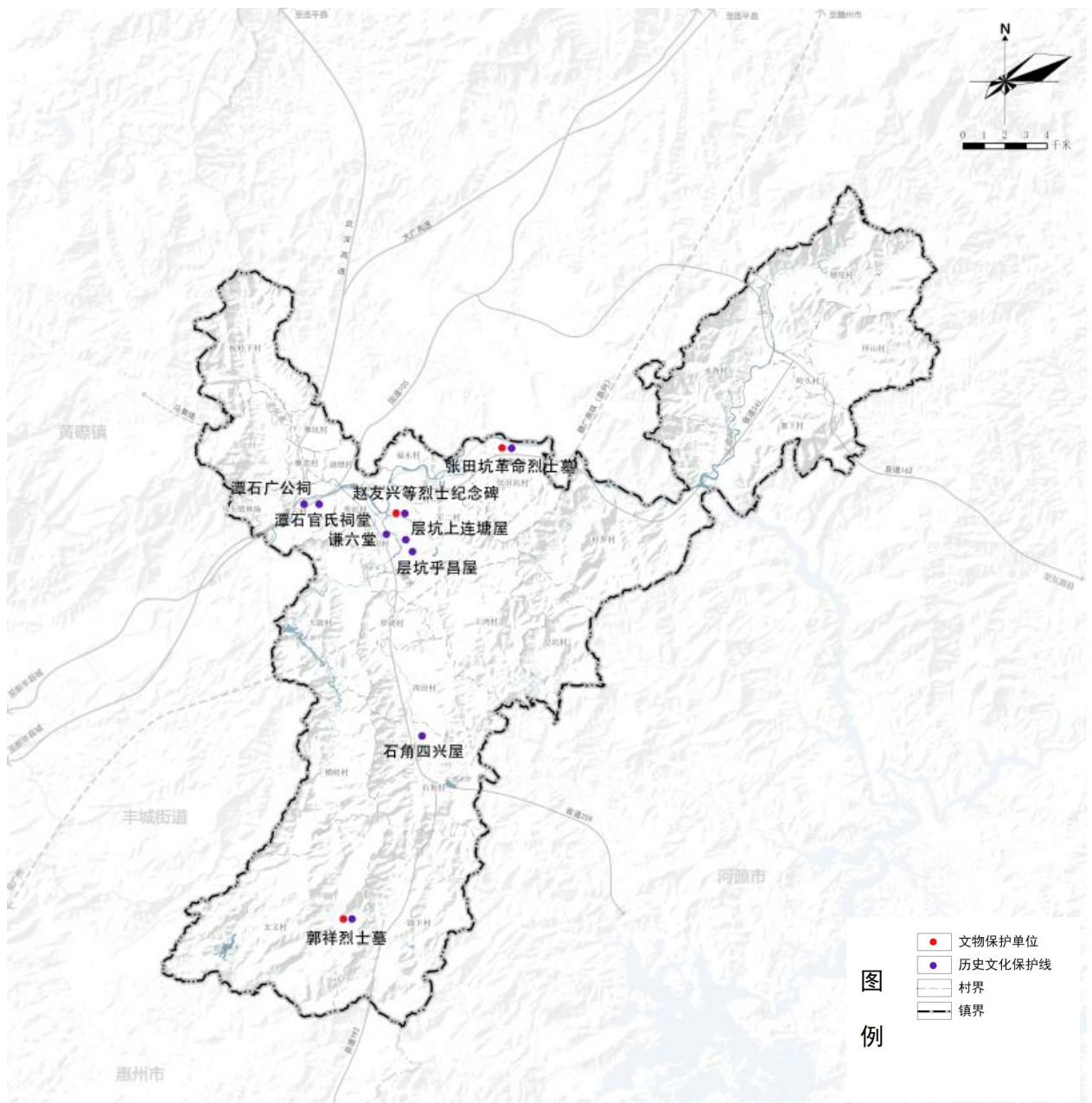
省级文物保护单位——麻埔石桥

3处

县级文物保护单位——赵有兴等烈士纪念碑、张田坑革命烈士纪念碑、郭祥烈士墓

6处

市级历史建筑——潭石广公祠、石角四兴屋、层坑乎昌屋、层坑上连塘屋、潭石官氏祠堂、谦六堂





实施保障

规划传导

镇级国土空间总体规划是对上级国土空间总体规划以及专项规划的细化落实，是编制详细规划的依据。

详细规划应按照镇级国土空间总体规划提出的规划目标、发展定位、约束性指标、管控分区、重要控制线、要素配置等要求，进一步细化功能定位、发展方向、村庄建设与资源保护等规划要求，落实生态保护红线面积、永久基本农田保护面积、耕地保有量、建设用地总规模等约束性指标，细化安排各类要素配置，实现对镇级国土空间总体规划的传导。

实施计划

与新丰县近期行动计划、国民经济和社会发展规划、年度重大项目建设安排和财政支出相衔接，对规划的近期实施作出统筹安排，滚动编制年度实施计划，对镇级国土空间规划规定的目标任务进行分解落实，确定新增建设用地指标等资源配置方式，指导城乡建设和土地利用管理，推进重点项目建设，形成合力的国土空间开发保护时序。相关责任部门每年度应对计划实施情况进行总结评估和修订，根据评估情况不断完善提升年度实施计划。

实施保障和实施评估

严格执行国土空间总体规划实施制度和法定规划管理程序，加强规划监察和监督，依法查处违法占地、违法建设行为。保证规划各个层次与阶段的实施，强调规划的龙头作用，突出规划管理的重要性。完善规划体系、明确组织要求、强化政策保障，依法依规有序推进规划实施。建立公开、透明、制度化的动态调整完善机制，评估镇级国土空间规划在主要目标、空间布局、重大工程等方面对市县国土空间总体规划的落实和执行情况，根据评估结论适时组织规划修改。



公示方式和地点



网上公示

新丰县自然资源局网站

(<https://www.xinfeng.gov.cn/sgxfzrzyj/gkmlpt/index>)

现场公示

新丰县马头镇人民政府公示栏

公示时间：2024年 02月28日 至 03月28日

公众意见反馈的途径



书面意见：可通过邮寄或发送电子邮件提交

电子邮箱：xfkjghg163.com

邮寄地址：新丰县丰城街道金园路130号人社大楼10楼自然资源局国土空间规划股

（请在邮件标题或信封上标注“新丰县马头镇国土空间总体规划意见建议”字样）

电话意见：可致电新丰县自然资源局

联系电话：0751-2252180

请留下真实姓名、联系电话、联系方式，
以便反馈意见采纳情况。

反馈意见的有效时间：公示期内

注：本规划所有数据和内容以最终批复为准。
部分图片来源于网络，如涉及版权问题请与新丰县自然资源局联系。

马头2035， 需要您的参与！